

13 juin  
2024

# Journée d'orientation PAT

- Région Centre-Val de Loire -

## THEMATIQUE

*Vers une meilleure convergence des politiques locales alimentaires et de santé !*

On observe parfois des initiatives conjointes entre le CLS et le PAT, portant sur la santé physique et alimentaire, tel que "Manger, bouger!". La santé, et l'alimentation sont des sujets transversaux et interconnectés. Cette journée a pour objectif d'amener à considérer l'impact de chaque action sur la santé afin d'enrichir la vision transversale du PAT et d'accentuer son effet réel de transition.

A travers le lien entre santé, alimentation et environnement, plusieurs constats ont été posés par nos experts de la journée M. Carassai, C. Besombes, P. Vaudin, P. Mercier et R. Letort, permettant de comprendre les conséquences des actions agricoles et alimentaires sur la santé humaine.



## Vous avez dit Journées d'Orientation ?

*Dans le cadre de la mission d'orientation des Projets Alimentaires Territoriaux confiée par la Région Centre-Val de Loire en 2018, InPACT Centre réunit régulièrement les acteurs souhaitant s'informer sur les démarches alimentaires. Collectivités, territoires de projets, institutions, associations, agriculteurs, citoyens, entreprises, viennent échanger et se nourrir des expériences en et hors région. Cette 19ème journée d'orientation des PAT a été organisée avec le Pays Valençay en Berry et le réseau des Contrats locaux de Santé animé par la FRAPS et l'ARS. Cette journée s'inscrit dans le programme d'animation du réseau des PAT co-financé par la DRAAF et le Conseil Régional Centre-Val de Loire.*



**P.2** Les réseaux CLS et PAT

**P.3** L'approche "One Health" : les enjeux liés à notre alimentation

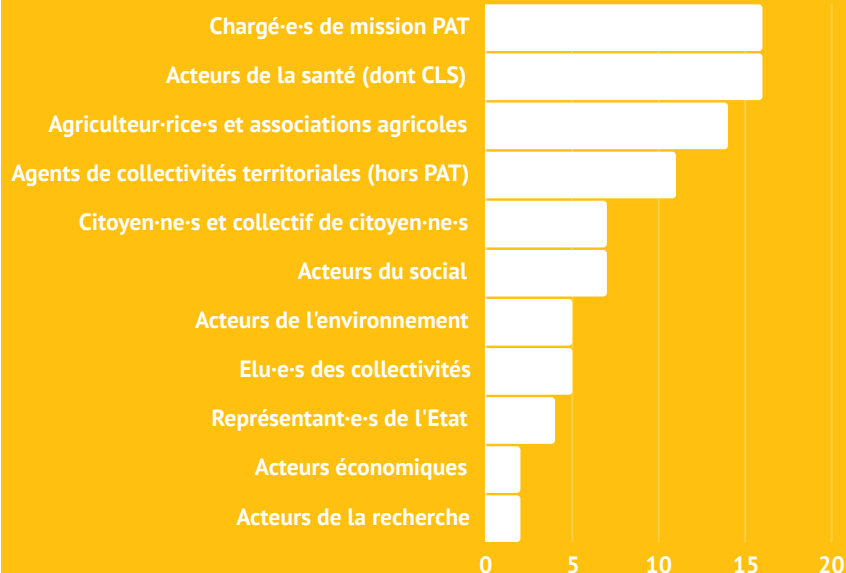
**P.6** Focus thématique

**P.8** Coordinations entre les politiques de santé et d'alimentation

**P.9** Une alimentation et une santé accessible à tous ?

**P.10** Conclusion

**89 participant·e·s**





## Ouverture par les co-organisateur

### Jean AUFRERE - Président du Pays de Valençay en Berry

Le **Pays de Valençay en Berry** accueille la 19e journée d'orientation des Projets Alimentaires Territoriaux (PAT) et la première dans le département de l'Indre. Ce territoire comprend 48 communes regroupées en 4 Communautés de Communes, situées à la frontière de trois départements : l'Indre-et-Loire, le Loir-et-Cher et le Cher.

Le Pays de Valençay mène plusieurs politiques structurantes, dont un Contrat Local de Santé (deuxième génération) et un Projet Alimentaire Territorial (PAT) en phase d'émergence. Ces deux politiques sont animées par la même chargée de mission, ce qui permet de créer des synergies entre alimentation et santé. Le CLS s'articule autour de quatre grands axes : **santé et alimentation**, santé environnementale, santé physique et mentale, ainsi que dynamiques et attractivités locales. Parallèlement, le PAT se concentre sur plusieurs aspects : renforcer l'accès de tous à une alimentation locale, saine, durable et de qualité, développer les circuits courts et les filières, ainsi que gérer le foncier et l'installation de nouveaux agriculteurs.

---

### Présentation des réseaux de CLS et de PAT

par Laure Digonnet de l'ARS Centre-Val de Loire, Héloïse Vercier de la FRAPS et Pauline Salcedo d'InPACT Centre

La santé, c'est un « état complet de bien-être physique, mental et social ». Pour permettre ce bien-être, les actions de l'ARS ne se limitent pas aux déserts médicaux mais cherchent à agir sur l'ensemble des déterminants de santé (environnement, cadre de vie, travail, politique d'éducation, etc.)

La mesure CLS date de 2009. C'est devenu un **outil de développement du Projet Régional de Santé**. Le CLS a une **approche transversale** (logement, éducation, aménagement, pollutions, la lutte contre la sédentarité...). Les thématiques incontournables des CLS en région sont : la santé mentale, santé environnementale et la santé nutritive.

**26 CLS sont en cours dans la Région**, 5 sont en cours de rédaction (axes puis programmes d'action) et 2 sont en projet. En Région Centre-Val de Loire, le réseau des CLS est animé par la FRAPS (le réseau des Acteurs de Promotion de la Santé) et piloté par l'ARS.

Les PAT sont nés de la Loi d'avenir pour l'agriculture, l'alimentation et la forêt de 2014. Les PAT ont pour objectif de créer des systèmes alimentaires territorialisés, d'organiser la coordination des acteurs et de développer une stratégie avec une vision transversale. Les PAT recouvre pratiquement l'ensemble de la région, avec **25 PAT reconnus** et 4 en réflexion. Le réseau des PAT est animé par InPACT Centre et piloté par la Région Centre-Val de Loire et la DRAAF Centre-Val de Loire. Il y a plusieurs thématiques phares dans les PAT, notamment la restauration collective, l'économie alimentaire, la justice social ou encore l'éducation au goût et la nutrition.

Des similitudes existent entre les CLS et les PAT et les passerelles sont possibles. Sur certains territoires ces deux programmes ont la même échelles, facilitant les relations.

Retrouvez les éléments de présentation du réseau des CLS et du PAT ici



Retrouvez la carte des CLS en Centre-Val de Loire ici :





# L'approche "One Health" : les enjeux liés à notre alimentation

**Marine CARASSAI**

Conseillère territoire  
Bio Centre

**Camille BESOMBES**

Docteure en épidémiologie et  
santé publique, chercheuse  
post-doctorale  
Sciences Po

**Pascal VAUDIN**

Enseignant Chercheur  
Université de Tours,  
UMR Inserm

**Patrick MERCIER**

Ingénieur d'études et  
modélisation  
Lig'Air

**Rodrigue LETORT**

Ingénieur du génie sanitaire,  
Responsable du Département Santé  
Environnement et déterminants de  
Santé  
ARS de l'Indre

Table ronde animée par  
**Pauline SALCEDO**  
d'InPACT Centre



## Parmi les déterminants de la santé, l'alimentation est-elle un déterminant significatif ?

Les déterminants de santé représentent **l'ensemble des facteurs qui influencent la santé d'une population**. Parmi ces déterminants, on trouve l'environnement (physique et social), les comportements individuels, ainsi que les prédispositions génétiques. Ces éléments peuvent agir comme des **freins à la santé** et engendrer des **inégalités territoriales**, notamment en ce qui concerne l'exposition à certains risques. Par exemple, l'exposition au radon, un gaz radioactif, présente des disparités régionales entre le nord et le sud de l'Indre. L'alimentation, quant à elle, constitue un déterminant majeur de la santé.

L'action de prévention et de promotion de la santé vise à influencer positivement ces déterminants. Un exemple de programme d'État est "**Mieux Manger pour Tous**", qui a pour objectif de **développer l'accès à une alimentation saine**, notamment dans les zones blanches, où l'accès à des produits alimentaires de qualité est limité.



## La santé des animaux (non humain) a-t-elle un impact sur notre santé humaine ?

Le concept "One Health" souligne **l'interdépendance entre la santé humaine, la santé animale et l'état de l'environnement**. Cette approche intégrée considère que la santé des écosystèmes et celle des êtres vivants sont étroitement liées, comme l'illustre la prolifération des moustiques tigres dans l'Indre, un exemple de l'impact des changements environnementaux sur la santé publique.

Camille Besombes a abordé lors de son intervention ces liens étroits entre la santé humaine, animale, des écosystèmes et les pratiques agricoles. Les zoonoses sont des maladies transmissibles des animaux aux humains ; cela représente 60 % de toutes les maladies infectieuses chez l'homme et 75 % des maladies infectieuses émergentes.

Les maladies infectieuses émergentes constituent un phénomène mondial massif, qui a toujours existé mais **qui a considérablement augmenté depuis les années 2000**. Cette hausse est corrélée avec plusieurs facteurs, notamment la **déforestation, l'accroissement des émissions de CO2 et l'augmentation de la population humaine**. La pandémie de Covid-19 illustre parfaitement ce processus. Plusieurs éléments ont contribué à la diffusion rapide du virus, tels que la conversion des forêts en terres agricoles, la fragmentation des habitats sauvages, les changements climatiques, le commerce d'animaux vivants et les échanges commerciaux internationaux.

L'évolution de la biodiversité au cours des millénaires témoigne de l'impact de l'activité humaine. Nos modes de vie et nos pratiques agricoles ont transformé des écosystèmes diversifiés et complets (avec des producteurs, des consommateurs et des prédateurs) en **écosystèmes simplifiés avec la perte des prédateurs et entraînant la prolifération d'espèces "opportunistes"** comme les rongeurs ou les moustiques (espèces vecteurs de maladies contagieuses).





## L'approche "One Health" : les enjeux liés à notre alimentation



### Nos choix alimentaires ont-ils un impact sur la pollution de l'air ?

L'agriculture, qui représente autour de **20 % des émissions de gaz à effet de serre (GES)**, doit évoluer vers des pratiques plus durables. L'exploitation des puits de carbone, comme les forêts ou les sols couverts, sont des solutions envisagées. Par ailleurs, une réduction de la consommation de viande et la promotion d'élevages plus extensifs sont également des pistes pour diminuer l'empreinte carbone de l'agriculture.



### Notre agriculture pourrait-elle contribuer à l'atténuation du changement climatique ?

La réduction de l'utilisation des pesticides et des engrais, tels que le protoxyde d'azote, est essentielle pour améliorer la qualité de l'air. Bien que Lig'Air mesure les pesticides présents dans l'air, **il n'existe pas de réglementation spécifique pour contrôler les résidus**. Les principales sources de pollution atmosphérique sont les particules fines, particulièrement liées au chauffage résidentiel, avec des pics observés en janvier et février, mais également en raison des épandages d'engrais. Les années 2014 et 2015 ont enregistré des niveaux de pollution inédits en France. Cette pollution de l'air peut entraîner des conséquences graves, telles que le développement des allergies ou des cancers.



**En Centre-Val de Loire, les principales sources de pollution sont l'industrie et le chauffage résidentiel.** Bien que l'on observe une hausse de l'ozone, surtout en milieu rural. Des sites de mesure sont installés aussi bien en ville qu'à la campagne. Seuls les arrêtés préfectoraux permettent de mettre en place des actions concrètes. Un projet intitulé "Agric'Air" a été lancé par le Lig'Air pour sensibiliser les agriculteurs aux effets des gaz et de l'ammoniac, en collaboration avec la Chambre d'Agriculture.



### Quels impacts des perturbateurs endocriniens sur notre santé et où se trouvent-ils ?

Si certains pesticides sont dosés et limités, d'autres échappent à la réglementation. Les résidus de médicaments, mal traités dans les stations d'épuration, sont des polluants méconnus, mais préoccupants. L'ANSES, en collaboration avec le BRGM, a lancé des campagnes exploratoires pour détecter ces substances, comme l'éthynylestradiol, qui provoque la féminisation des populations de poissons.

Certains médicaments, bien que non indispensables, sont largement utilisés et ont des impacts environnementaux significatifs. De plus, certains produits chimiques peuvent s'accumuler dans les tissus humains, les cordons ombilicaux, et les fœtus, ce qui pose des risques pour la santé.

Les pesticides utilisés ont un impact sur les rivières. De plus, les microplastiques présents dans les sols commencent à contaminer les racines et les feuilles des végétaux.





## L'approche "One Health" : les enjeux liés à notre alimentation

### ? Quels sont les polluants environnementaux que l'on trouve dans notre alimentation ?

Les polluants de l'air, tels que les phtalates, peuvent également se retrouver dans les aliments. Ces petites molécules, issues des plastiques, des cosmétiques, et même des vêtements polaires, **perturbent le système endocrinien et sont à l'origine de maladies telles que les allergies et l'asthme.**



Retrouvez la présentation de Pascal Vaudin

→ [ici !](#)

**Ce que nous mangeons et buvons représente 85 % de notre exposition aux polluants.** La consommation de nourriture ultra-transformée, qui contient des additifs comme les parabènes (E212 à E218), expose à des perturbateurs endocriniens. Le défi réside dans le fait que **ces substances portent de nombreux noms différents** (le parabène, par exemple, en a plus de 200), **rendant difficile la compréhension des étiquettes.**

Concernant les polluants alimentaires, il est conseillé de ne pas boire de café dans des gobelets en plastique, de privilégier les gobelets en inox, de ne pas chauffer de plastique au micro-ondes, d'utiliser des gourdes réutilisables et d'éviter les moules en silicone pour la cuisson.



### L'alimentation bio permet-elle d'améliorer la santé humaine ?

Le cahier des charges de l'agriculture biologique impose des contrôles rigoureux, notamment sur l'interdiction des produits pharmaceutiques et des nitrates, ainsi que sur le bien-être animal, avec une limitation stricte de l'utilisation des antibiotiques. Il est difficile de comparer les labels de manière individuelle, mais **l'agriculture biologique présente des externalités positives avec des bénéfices directs et indirects pour la santé.** Les produits bruts sont préférables aux produits transformés, même si des défis persistent. **Une étude a montré que les produits bio apportent en moyenne 5,7 % de vitamines et d'oligoéléments supplémentaires.**



### L'alimentation bio coûte-t-elle chère au contribuable français ?

Le coût de l'agriculture biologique peut sembler plus élevé, notamment en fonction du circuit de distribution, bien que les circuits courts tendent à être plus abordables. Cependant, il est important de prendre en compte les **"coûts cachés"** associés aux pratiques agricoles conventionnelles, qui incluent les dépenses sanitaires pour traiter les maladies, les coûts de dépollution de l'eau, ainsi que ceux liés aux émissions de gaz à effet de serre (GES). Selon l'analyse de BASIC, **ces coûts cachés représenteraient environ 372 millions d'euros par an.**

## Repas élaboré par DorDinAire




Un brise glace a été proposé pour mieux nous connaître :

- *Jeu des bonjours : Pourquoi êtes-vous venus à cette Journée d'Orientation ?*
- *Placement dans l'espace sur le nombre de participation aux journées d'orientation.*

## Endocrinienne (Coupe tes cheveux et met ton bracelet)

→ [En savoir plus](#)

 Pascal **VAUDIN**  
Université de Tours

 Corinne **BORDIN -LHERPINIERE**  
CLS Châteauroux Métropole



Le système endocrinien coordonne et régule de nombreuses fonctions essentielles de l'organisme, il libère des hormones. Les perturbateurs endocriniens affectent ce système.

Le plastique, présent dans notre organisme, notamment dans le plasma, se transfère plus facilement lorsque les aliments sont salés, gras et chauffés.

Pour limiter l'impact des perturbateurs endocriniens, des actions peuvent être mises en place dans les domaines que nous maîtrisons, tels que les habitudes alimentaires et le mode de vie. Les populations les plus vulnérables sont les femmes enceintes, les jeunes enfants, les individus durant la puberté et la ménopause.

Plusieurs projets ont été présentés : "Les 1000 premiers jours", le site de la Région Centre-Val de Loire "Tout savoir sur les perturbateurs endocriniens" et l'ordonnance verte.

Un focus a été fait sur le pouvoir d'agir des CLS sur les perturbateurs endocriniens. Le CLS de Châteauroux a signé la charte sur les perturbateurs endocriniens avec le Réseau Environnement Santé.

Plusieurs actions ont été mises en œuvre, telles que la mesure de la quantité de perturbateurs endocriniens dans les cheveux, des conférences pour sensibiliser les citoyens, la formation des professionnels de la petite enfance, ainsi que la formation des gestionnaires pour les achats, bien que la mobilisation soit difficile. Un atelier avec le CPIE Brenne-Berry a également été organisé pour apprendre à confectionner des produits naturels.

Les tests capillaires ou l'utilisation de bracelets sont des moyens efficaces pour sensibiliser et faire prendre conscience de ces enjeux. Toutefois, ces méthodes restent relativement coûteuses.

## Le trésor est dans ton assiette

 Séverine **MARCHAND**  
Osa Centre

→ [En savoir plus](#)

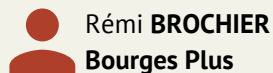
L'éducation au goût et à l'alimentation consiste à utiliser tous ses sens lorsqu'on mange, à connaître les aliments et à soigner l'environnement du repas, en privilégiant la convivialité et la durée. Elle englobe trois dimensions : l'éducation nutritionnelle (quantité, qualité, équilibre alimentaire), l'éducation alimentaire (savoir-faire autour des aliments, comportements alimentaires) et l'éducation au goût ou sensorielle (utilisation des sens, curiosité, plaisir de manger). Il est essentiel de travailler sur tous ces aspects et d'impliquer l'ensemble des professionnels concernés.



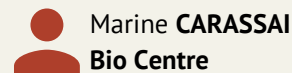
**Healthcape Games - Jouer, bouger et mieux manger !** est un outil destiné à sensibiliser les jeunes, de 4 à 18 ans, à l'alimentation. Ce jeu permet de rendre les connaissances en nutrition accessibles, d'encourager le mouvement, de mobiliser la concentration et de stimuler la coopération. C'est un outil puissant à intégrer dans un projet global d'éducation à l'alimentation, particulièrement avec les scolaires. Il est essentiel d'évaluer les impacts après chaque intervention.



## Sa Majesté l'eau !



Rémi **BROCHIER**  
Bourges Plus



Marine **CARASSAI**  
Bio Centre

Bourges Plus gère l'aire d'alimentation de captage du Porche. Pendant 15 ans, les contrats se sont concentrés sur la qualité de l'eau, avec une amélioration constatée jusqu'en 2018, suivie d'une dégradation liée aux nitrates et aux résidus de pesticides. En 2024, la problématique des produits phytosanitaires est au cœur du contrat. Pour améliorer la qualité de l'eau, Bourges Plus a mis en place quatre groupes de travail visant à accompagner le changement des pratiques agricoles :

- Paiement pour services environnementaux (PSE) : Ces PSE permettent de rémunérer les agriculteurs adoptant de bonnes pratiques agricoles.
- Stratégie foncière,
- Trame verte,
- Agriculture biologique (filière pain bio).

Au sein du groupe de travail sur l'agriculture biologique, Bourges Plus a fait appel à Bio Centre pour réaliser l'étude SensiBio. Ce diagnostic vise à détecter les résistances au changement et à aborder l'évolution des pratiques avec une approche plus humaine. Entre 20 et 25 % des agriculteurs de la zone ont été interrogés.

En outre, Bourges Plus a soutenu la création d'une filière de chanvre en agriculture biologique en 2021. Aujourd'hui, ce sont les agriculteurs qui gèrent la production, la commercialisation des graines et les débouchés locaux, notamment dans le secteur du bâtiment. La filière chanvre a un double impact : elle contribue à l'atténuation du changement climatique et à l'adaptation à celui-ci.

## Mieux manger pour moins tousser !



Patrick **MERCIER**  
Lig'Air

Chaque année, 40 000 personnes décèdent en France en raison de la pollution de l'air, faisant de celle-ci la troisième cause de mortalité dans le pays. L'agriculture contribue à cette pollution, mais elle peut aussi s'améliorer : actuellement, elle émet plus de pollution qu'elle n'en stocke. Trois grands types de pollution liés à l'agriculture sont identifiés : les engrais, les pesticides et les émissions de CO2. Cette pollution atmosphérique, principalement d'origine humaine, a des conséquences négatives sur les rendements agricoles.



Il existe plusieurs moyens d'agir pour limiter cette pollution atmosphérique, notamment :

- Favoriser l'élevage en prairie,
- Repenser l'aménagement des bâtiments agricoles,
- Développer des filières de protéines végétales (en interculture),
- Combiner l'agriculture biologique et l'agriculture de conservation des sols,
- Améliorer les pratiques d'amendement,
- Éviter de produire uniquement pour les méthaniseurs (en privilégiant des structures plus petites),
- Développer des antennes de surveillance des pesticides.



# Coordinations entre les politiques de santé et d'alimentation

## PRSE 4 - Plan Régional Santé Environnement

Par *Julie Marc* - Conseil régional Centre Val de Loire  
et *Nicolas Fradin* - DRAAF Centre Val de Loire



[Retrouver le PRSE 4](#)



Le Plan Régional Santé Environnement (PRSE4) pour la période 2024-2028 a été signé en décembre 2023. Cette initiative collaborative est copilotée par quatre structures : la Région, la DRAAF, la DREAL et l'ARS.

Le PRSE4 est articulé autour de quatre axes principaux :

- Sensibilisation, information et formation en santé environnementale,
- Santé environnementale, végétale, animale et humaine,
- Réduction et prévention des risques environnementaux,
- Promotion d'environnements favorables à la santé.

Pour chaque axe, des priorités spécifiques ont été définies. Afin de mettre en œuvre le plan d'action, des responsables, des contributeurs et des relais ont été désignés.

Outre le plan d'action, plusieurs temps forts sont prévus : un événement annuel, des réunions du groupe de travail, des réunions par axe avec les parties prenantes, des entretiens avec les porteurs d'actions, des réunions du comité de suivi, ainsi que la diffusion d'un bilan annuel.

## Les expériences des territoires

Par *Elise Patrigeon et Elodie Villot* du PETR Centre Cher  
et *Agathe Marandon* du Pays d'Issoudun et Champagne Berrichonne



Le PETR Centre Cher a validé son PAT en juin 2023, tandis qu'un CLS a été signé sur le même territoire en décembre 2022. Les deux chargées de mission soulignent l'importance d'établir des liens entre ces deux contrats dès la phase de construction du plan d'action. Partageant le même bureau, elles ont identifié des pistes d'actions communes dans leurs plans respectifs.

Plusieurs exemples de coopération ont été évoqués, tels qu'une rencontre mutualisée avec Solinium et l'organisation de la Quinzaine du Goût en soutien à la parentalité.

En février 2024, le Pays d'Issoudun a signé la 4e génération de son CLS. Le territoire souhaite entreprendre des actions sur les déterminants environnementaux de la santé. Dans ce cadre, le PAT a été intégré comme une action du CLS. La chargée de mission, arrivée au printemps 2024, a pour mission d'animer et de mettre en œuvre à la fois le CLS et le PAT.

Plusieurs actions ont été identifiées, telles que la promotion du « Mieux manger pour tous » et la facilitation des circuits courts. L'objectif est de réduire les inégalités de santé (équité territoriale) en adoptant une approche « One Health ».

Comment faire évoluer les relations entre santé et alimentation au sein de son territoire ?

### Des actions communes entre PAT et CLS

Développer des Healthscape game

Sensibiliser dans les écoles et cantines sur les perturbateurs endocriniens

Sensibiliser les élus à la santé et à l'agri/alim

Déployer l'ordonnance verte

Développer une Sécurité sociale de l'alimentation

### Mobilisation et stratégie commune

Mobiliser les partenaires de manière commune (ex: Cafés)

Ajouter un axe "Santé et bien manger" dans le PAT

Elaborer une stratégie de collaboration PAT/CLS





## Une alimentation et une santé accessible à tous ?

### Parmentier : le circuit court solidaire

Par *Martine Joly*- Présidente de l'association  
et *Camille Debacker*- Coordinateur



Martine Joly est présidente de l'association Parmentier depuis un an et d'une épicerie sociale et solidaire depuis 12 ans, localisée à Blois (41). L'épicerie La Passerelle distribue 17 000 paniers par an à 1800 familles différentes chaque année. Il n'est pas possible d'affirmer que les personnes qui bénéficient des produits de l'épicerie sont malades, mais d'après la Présidente : "Nous voyons plus souvent des personnes tristes que malades". **L'aide alimentaire n'a jamais été conçue pour la santé, mais pour nourrir des personnes.** C'est de la nourriture de supermarché, les surplus de l'industrie agroalimentaire qui sont distribués. **Dans une épicerie sociale, les bénéficiaires choisissent dans la limite d'un budget.** Les bénévoles n'ont jamais vu de nutritionniste venir vérifier les produits distribués.

Suite au Covid-19, une initiative a été prise pour **renforcer les liens entre les associations d'aide alimentaire et les producteurs locaux.** Cette démarche a été conduite dans le cadre du PAT du Pays des Châteaux et du Projet Social de Territoire du CIAS du Blaisois. Avec les Jardins de Cocagne (BioSolidaire) et les Restos du Coeur, cela a conduit à la formation d'un groupe de 6 personnes désireuses de travailler ensemble pour renverser le système de l'aide alimentaire. Aujourd'hui, le **projet Parmentier propose des produits frais, locaux et bio (légumes, fruits et légumineuses).** Les prix sont fixés avec les producteurs, pour une juste rémunération.

Pour répondre aux besoins des individus, il serait nécessaire de fournir 3,5 kg de produits par personne chaque semaine. En 2023, 7 tonnes de produits ont été distribuées, ce qui représente 350 grammes par famille tous les 14 jours. En 2024, grâce à l'AAP Mieux Manger pour Tous, Parmentier vise la distribution de 35 tonnes de produits (soit 2 kg tous les 15 jours).

### Mettons fin à la précarité alimentaire sur le Pays Castelroussin

Par *Bastien Elie-Ragobert* - CPIE Brenne Berry



[Retrouver la présentation](#)



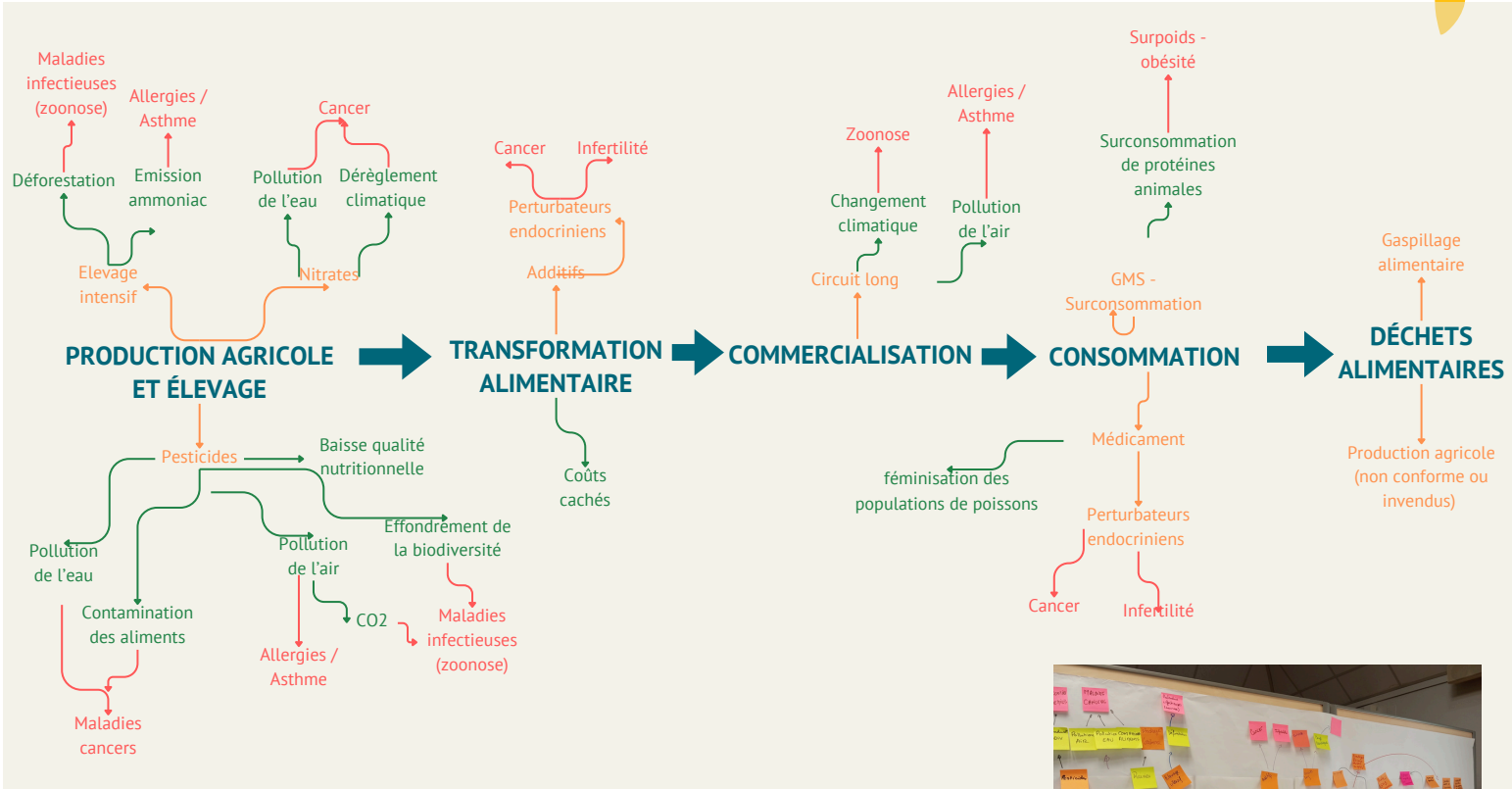
En 2023, le CPIE Brenne Berry et le Pays Castelroussin Val de l'Indre ont été lauréats de l'appel à projets "Mieux Pour Tous". Le projet intitulé "Mettons fin à la précarité alimentaire sur le Pays Castelroussin" s'inscrit dans le PAT. Ce projet vise à **offrir aux personnes en situation de précarité alimentaire un accès à des produits durables et choisis, tout en favorisant l'évolution des dispositifs d'aide alimentaire.** Pour atteindre ces objectifs, plusieurs actions sont prévues, telles que des ateliers de cuisine et de jardinage, une visite de ferme, la formation et le renforcement des compétences des acteurs, ainsi que la mise en place de la Sécurité Sociale de l'Alimentation.

À ce jour, deux fresques Agri'Alim ont été organisées, permettant aux acteurs locaux de dresser un constat commun sur le système agricole et alimentaire. Des ateliers ont également été menés auprès des habitants.

La prochaine étape consistera à travailler sur une **expérimentation de la SSA**, avec l'organisation de groupes de travail. Ce projet sera développé en collaboration avec les partenaires et les habitants ayant participé aux ateliers. Un projet similaire est en cours sur le Pays d'Issoudun et la Champagne Berrichonne, également financé par l'appel à projets "Mieux Manger pour Tous".



# Carte mentale : quelles relations entre alimentation, santé et environnement ?



■ Facteurs
 ■ Impact sur l'environnement et l'alimentation
 ■ Conséquences sur la santé

## Clôture de la journée

### Estelle COCHARD - Conseillère Régionale déléguée à l'Alimentation

*C'est ma quatrième ou cinquième participation, et cette fois-ci, il y avait des personnes issues de divers horizons, apportant richesse et synergie, notamment les participant.e.s des CLS. Objectif atteint !*

*La Région, via les cadres du CRST, s'est mobilisée pour animer les CLS. Les services et la DRAAF sont également présents, aux côtés du mouvement citoyen. Lorsque l'on s'engage en politique, c'est pour continuer à faire évoluer ces questions cruciales. Vous avez prouvé que vous êtes porteurs de solutions. Il n'est pas nécessaire d'être un territoire exceptionnel pour y parvenir.*

*En tant qu'élu.e.s, nous avons besoin de porteurs de projets forts pour continuer à avancer !*

### Rapport d'étonnement de Pascal VAUDIN

*L'animation était excellente, avec une grande diversité dans les types d'activités proposés. Le temps est passé très vite. J'ai pu aborder un sujet pas très réjouissant, mais nous avons réussi à en discuter de manière ludique. Félicitations à toutes celles et ceux qui ont contribué !*

*Malheureusement, le secteur agricole est moins représenté aujourd'hui. Beaucoup sont sur le terrain, et il n'est pas facile de capter l'attention du grand public ou même des élus. Les politiques changent, mais vous, vous serez toujours là.*

**N'hésitez pas à solliciter les scientifiques !** Ils ne sont pas isolés. Ils aiment partager leurs recherches, expliquer les connaissances scientifiques et vous aider à "monter en compétences", sans relations hiérarchiques.





## POUR ALLER PLUS LOIN

- Retrouver le dispositif Ordonnance Verte de la Ville de Strasbourg
- Tout savoir sur les perturbateurs endocriniens de la Région Centre-Val de Loire
- Le site internet de : Réseau Environnement Santé
- Diagnostic Régional Santé Environnement de 2022 de la Région Centre-Val de Loire
- Guide sur l'agriculture Biologique et le changement climatique de la FNAB
- Etude Nutrinet-Santé et BioNutrinet
- "Manger sain pour mon bébé demain", projet de la CPTS ASCLEPIOS (Amboise) - paniers bio pour les femmes enceintes
- Agriculture et pollution de l'air : impacts, contribution, perspective, ADEME



Plus d'articles sur le site <https://www.pat-cvl.fr/>

## ACTUS

### Journées d'orientation

Retrouvez les comptes-rendus des précédentes journées d'orientation des PAT [ici](#)

### Prochain rendez-vous

ALTA, Solidarités Alimentaires, Les assises de la transition agroécologique et de l'alimentation, etc. Retrouvez les événements de l'automne [ici](#)



Pour rejoindre la liste de diffusion du réseau des PAT en région CVL, inscrivez vous [ici](#)

SUIVEZ NOUS



YouTube

Journée organisée par



Dans le cadre du réseau des PAT Centre - Val de Loire

Mandatée par



En partenariat avec

