

## PRODUCTIONS ET TRANSFORMATIONS LAITIÈRES EN 2022 EN CENTRE-VAL DE LOIRE

# La baisse du nombre des exploitations laitières se poursuit

En Centre-Val de Loire, la quasi-totalité de la production de lait de vache est vendue aux acteurs de la transformation laitière.

En 2022, les livraisons de lait de vache baissent tandis que celles de lait de chèvre augmentent avec dans les deux cas toujours moins d'exploitations.

Grâce à une production fermière importante et la fabrication de cinq fromages de chèvres sous AOP, le Centre-Val de Loire conserve sa 4<sup>e</sup> place au classement des régions productrices de lait de chèvre.

### Légère baisse des livraisons de lait de vache

En 2022, le volume de lait de vache livré vers l'industrie laitière diminue légèrement dans la région (- 0,5 %), comme au niveau national (- 0,7 %).

En Centre-Val de Loire, 679 exploitations vendent leur lait de vache à l'industrie laitière. Moins nombreuses qu'en 2021, elles confirment la tendance de ces dernières années : leur effectif s'est effondré de plus de 35 % depuis

2012. Toutefois, la quantité de lait produite par chacune d'entre elles a considérablement augmenté ces dix dernières années (+ 38 %).

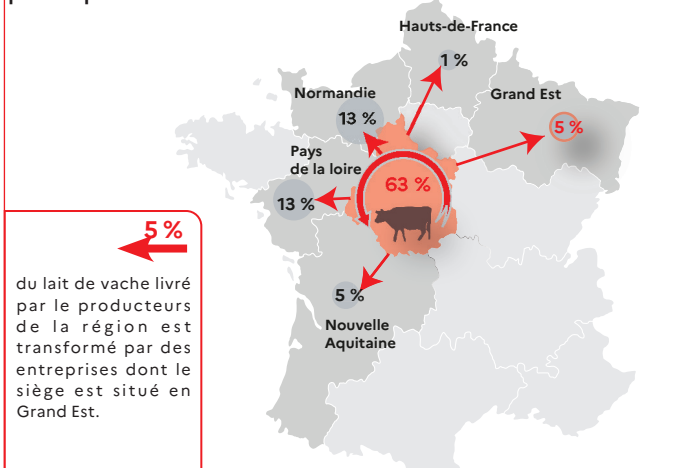
Sur les 422 millions de litres de lait produits en région, 416 millions sont destinés aux acteurs de la transformation laitière et seulement 6 millions sont utilisés pour la fabrication de produits fermiers ou vendus directement aux consommateurs.

La production de lait de vache du Centre-Val-de Loire est livrée dans 16 établissements dont 5 seulement ont leur siège en région. Ainsi, 63 % du volume produit sur le territoire régional est valorisé par des entreprises de la région, et le volume restant par des entreprises situées en dehors, dont 13 % en Normandie.

À l'inverse, 69 % du lait collecté par les entreprises régionales est produit dans d'autres régions. La moitié du lait collecté par les laiteries de la région provient des Pays de la Loire.

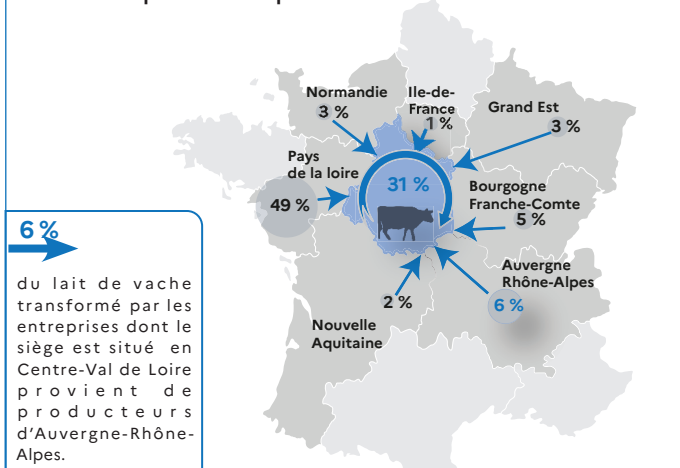
#### Flux sortants

Destination des 416 millions de litres de lait de vache livrés par les producteurs du Centre-Val de Loire



#### Flux entrants

Provenance des 851 millions de litres de lait de vache transformés par les entreprises du Centre-Val de Loire



## La production de lait de vache reste discrète en région

Fournissant aux acteurs de la transformation laitière seulement 416 millions de litres de lait de vache, le Centre-Val de Loire détient une part très faible (1,8 %) dans le volume national des livraisons et reste ainsi à la 10<sup>e</sup> place du classement des régions les plus productrices.

Toujours en tête, la Bretagne livre 23 % du volume national de lait de vache à l'industrie laitière. Elle est suivie par les régions Normandie et Pays-de-la-Loire, qui en livrent chacune 16 %.

Ensemble, ces trois régions produisent plus de la moitié (55 %) du volume national de lait de vache.

## L'Indre-et-Loire contribue au tiers de la production régionale de lait de vache

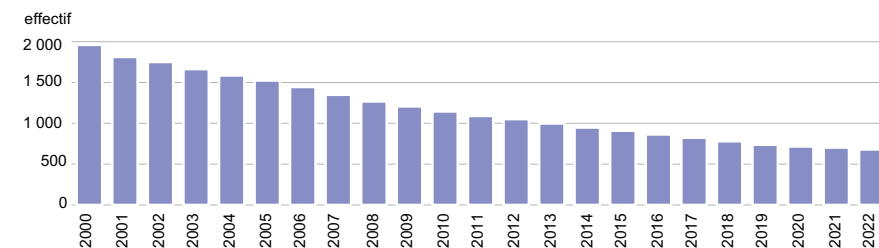
L'Indre-et-Loire demeure le premier département producteur de lait de vache de la région. Il fournit près de 150 millions de litres de lait à l'industrie laitière, soit plus du tiers du volume régional des livraisons. Il devance ainsi les départements du Loir-et-Cher et du Loiret, qui en fournissent respectivement 20 % et 12 %.

## Les livraisons de lait de chèvre progressent

En hausse de 7 %, le volume régional des livraisons de lait de chèvre s'établit en 2022 à 50 millions de litres tandis que le volume national des livraisons augmente de 2 % par rapport à l'année précédente.

Le nombre de producteurs de lait de chèvre implantés sur le sol régional est en baisse tendancielle depuis les années 2000. Leur effectif a reculé de 4 % en 2022 et a perdu près de 30 % en 10 ans. Le Centre-Val de Loire est ainsi passé de 432 exploitations livrant du lait de chèvre en 2012 à 306 aujourd'hui. Plus de la moitié des producteurs livrant du lait de chèvre ont disparu depuis 2000, dans le Cher et le Loiret en particulier.

## Nombre de producteurs de lait de vache du Centre-Val de Loire livrant à l'industrie laitière



Source : Agreste - Enquête annuelle laitière 2022

## Les livraisons de lait de vache à l'industrie

Unités : millions de litres	2017	2018	2019	2020	2021	2022
Cher	33,6	34,3	32,9	33,4	36,6	35,7
Eure-et-Loir	48,4	48,5	47,8	49,7	47,7	49,3
Indre	49,8	50,8	48,5	49,6	48,8	49,6
Indre-et-Loire	149,8	151,4	148,6	150,3	149,2	147,8
Loir-et-Cher	82,6	83,9	82,4	85,6	81,6	82,5
Loiret	65,6	62,8	58,6	57,4	54,1	51,2
<b>Centre-Val de Loire</b>	<b>429,9</b>	<b>431,7</b>	<b>418,8</b>	<b>426,0</b>	<b>418,0</b>	<b>416,0</b>

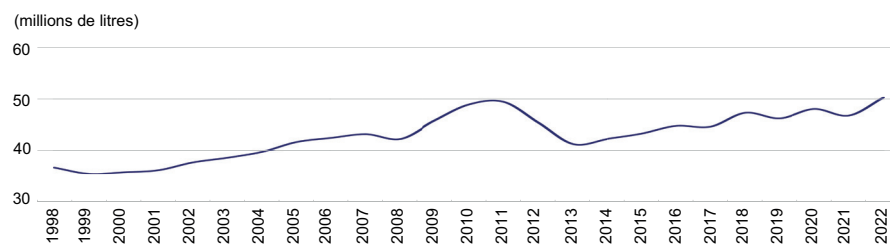
Source : Agreste - Enquête annuelle laitière 2022

## Classement des livraisons régionales de lait de vache

Région des producteurs	2022	Part des livraisons régionales/ France métropolitaine en 2022
Bretagne	5309	23
Normandie	3827	16
Pays-de-la-Loire	3747	16
Auvergne-Rhône-Alpes	2449	10
Hauts-de-France	2266	10
Grand-Est	2192	9
Bourgogne-Franche-Comté	1628	7
Nouvelle-Aquitaine	919	4
Occitanie	618	3
<b>Centre-Val de Loire</b>	<b>416</b>	<b>2</b>
Ile de France	35	0
Provence-Alpes-Côte Azur	18	0
Corse	0	0

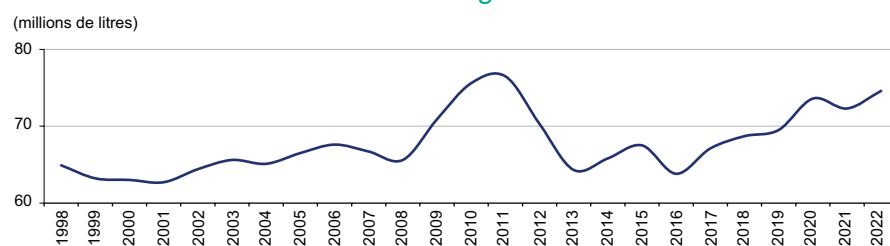
Source : Agreste - Enquête annuelle laitière 2022

## Livraisons du lait de chèvre produit en région Centre-Val de Loire



Source : Agreste - Statistique agricole annuelle 2022 - données définitives

## Production finale de lait de chèvre en région Centre-Val de Loire



Source : Agreste - Statistique agricole annuelle 2022 - données définitives

La production de lait de chèvre régionale augmente cette année (+ 3,3 %) et totalise sur l'ensemble des six départements près de 75 millions de litres. Au niveau national, la production est stable (- 0,1 %).

#### 4<sup>e</sup> région productrice de lait de chèvre, le Centre-Val de Loire conserve sa place

Le Centre-Val de Loire se maintient au rang de 4<sup>e</sup> du classement national des livraisons de lait de chèvre

parmi l'ensemble des treize régions métropolitaines. Il fournit à l'industrie laitière près de 10 % du volume laitier national, soit plus de 50 millions de litres.

Au niveau national, les livraisons de lait de chèvre s'élèvent à près de 527 millions de litres. Elles proviennent, en grande partie, de la région Nouvelle Aquitaine (43 %), puis des Pays de la Loire et de l'Occitanie à hauteurs respectives de 21 % et 13 %.

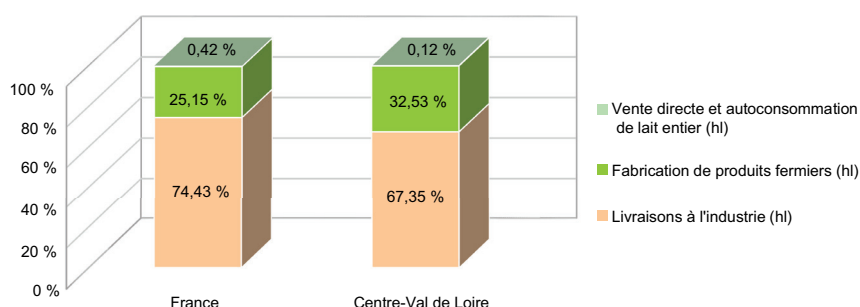
La région se singularise par une production fermière importante. En 2022, 33 % du lait de chèvre produit en Centre-Val de Loire est utilisé pour la fabrication de produits fermiers. Même si cette part recule cette année de 4,5 %, elle reste nettement supérieure à celle de la France métropolitaine (25 %).

Sur l'ensemble des 14 établissements français qui achètent le lait de chèvre produit en Centre-Val de Loire, 10 d'entre eux sont installés en région. Ces derniers valorisent ainsi 76 % de la production régionale. Les 24 % de volume restants se répartissent entre des établissements implantés en Normandie (22 %) et en Nouvelle Aquitaine (2 %).

Parallèlement, les acteurs régionaux de la transformation laitière collectent près de 20 millions de litres de lait de chèvre produits dans d'autres régions.

L'Indre-et-Loire et l'Indre demeurent les principaux départements producteurs de lait de chèvre du Centre-Val de Loire fournissant à eux seuls plus des 2/3 du volume régional destiné à l'industrie de la transformation.

#### Structure de la production de lait de chèvre en France métropolitaine et en Centre-Val de Loire en 2022



Source : Agreste - Statistique agricole annuelle 2022

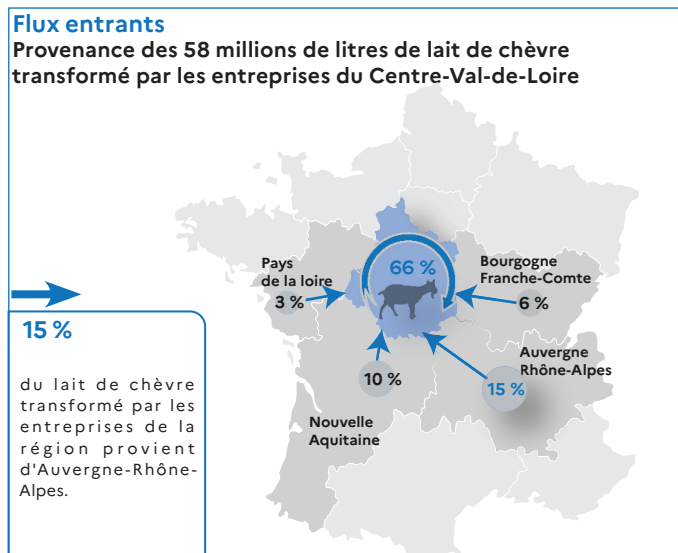
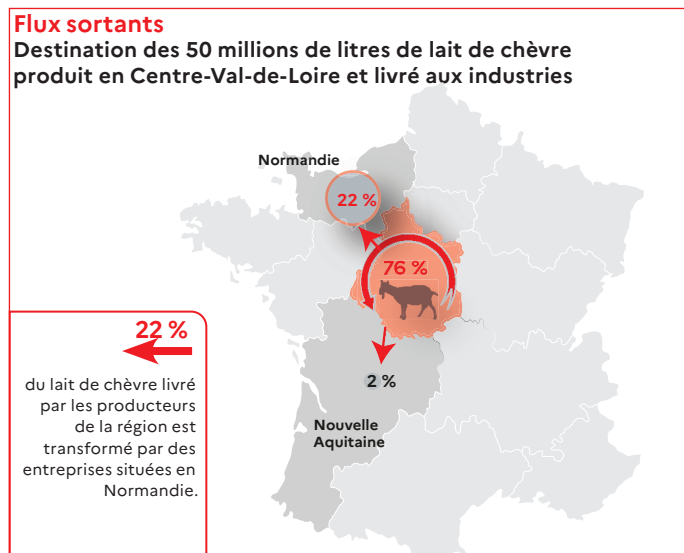
#### Les livraisons de lait de chèvre à l'industrie

Unité : millions de litres

	2017	2018	2019	2020	2021	2022
Cher	8,0	8,7	8,7	s	s	s
Indre	16,0	16,5	16,4	17,336	16,968	17,522
Indre-et-Loire	16,8	17,7	16,4	17,068	16,646	19,041
Loir-et-Cher	s	s	s	3,553	3,473	3,782
Loiret	s	s	s	s	s	s
<b>Centre-Val de Loire</b>	<b>44,7</b>	<b>47,3</b>	<b>46,24</b>	<b>48,04</b>	<b>46,78</b>	<b>50,27</b>

Source : Agreste - Enquête annuelle laitière 2022

s : secret statistique



Source : Agreste - Enquête annuelle laitière 2022

# Transformation laitière

En 2022, le Centre-Val de Loire dénombre 13 entreprises spécialisées dans la transformation laitière. Le volume de produits laitiers fabriqué en région est faible, il représente à peine 7 % du volume produit sur le territoire national. Toutefois la part de certaines productions reste assez significative : celle des laits liquides conditionnés représente 11 % de la production nationale et celle des yaourts (tous laits) et des fromages de chèvre, respectivement 9 et 12 % chacune.

## Le volume des laits liquides conditionnés chute

En baisse de près de 15 % par rapport à l'année dernière, le volume régional des laits liquides conditionnés en 2022 s'établit à 303 millions de litres.

## Une production discrète de fromages à base de lait de vache

La production de fromages à base de lait de vache de la région représente moins de 1 % de la production nationale. Insignifiante par rapport à la quantité produite sur le territoire national, elle baisse de 6 % cette année pour passer en-dessous des 10 500 tonnes.

## La production régionale de yaourts progresse, quand celle des desserts lactés recule

La fabrication de yaourts en Centre-Val de Loire fait partie des principales productions laitières de la région derrière la production des laits conditionnés. Son volume de production s'établit à 124 000 tonnes, c'est près de 5 % de plus qu'en 2021. Dans une moindre mesure, la production nationale de yaourts suit la même tendance (+ 3 %), ce qui fait que la région représente 9 % de la production nationale de yaourts.

Au plan régional, la quantité de desserts lactés produite baisse de 9 %, alors que la France en a produit

4 % de plus qu'en 2021. Le Centre-Val de Loire fabrique désormais 5 % de ces produits.

## Cinq fromages de chèvre sous AOP dynamisent la production régionale

En 2022, le Centre-Val de Loire a fabriqué 10 900 tonnes de fromages de chèvre, soit plus du dixième de la quantité produite sur le territoire national.

Le Cher demeure le premier département producteur de fromages de chèvre de la région. Il en fabrique près de 5 200 tonnes ; c'est près de la moitié de la production régionale. Il devance ainsi le département de l'Indre qui y participe pour plus du quart.

La quantité de fromages de chèvre produite en région est en hausse de 1,6 % par rapport à l'année passée et les évolutions sont relativement

homogènes d'un département à l'autre, à l'exception du Loir-et-Cher qui voit sa production reculer de 2,8 %.

La production régionale est dynamisée par la fabrication des cinq fromages de chèvre sous AOP : le Chavignol, le Pouligny Saint Pierre, le Sainte Maure de Touraine, le Selles sur Cher, et le Valençay. La production sous AOP représente 40 % de la production régionale de fromages de chèvres.

En baisse de 2,5 % par rapport à l'année dernière, la production régionale de fromages sous AOP a augmenté de 16 % entre 2012 et 2022. On note toutefois des disparités selon les appellations : depuis 2016, les productions de Chavignol, Sainte Maure de Touraine et Selles sur Cher augmentent respectivement de 1,7 %, 18,8 % et 8,3 % tandis que celles du Pouligny Saint Pierre et du Valençay reculent de 32,4 % et 9,8 %.

## Principales productions de l'industrie laitière du Centre-Val de Loire en 2022

Unités : millions de litres pour les laits liquides, milliers de tonnes pour les autres produits

Production	Quantités	Nombre d'entreprise	Part de la production Centre-Val de Loire/France (%)
Laits liquides conditionnés	303	4	11
Crème conditionnée	37	3	8
Laits fermentés	124	8	9
Desserts lactés	39	4	5
Fromages de vache	10	7	1
Fromages de chèvre	11	12	12
Fromages de brebis	s	s	s

Source : Agreste - Enquête annuelle laitière 2022  
s : secret statistique



## SOURCES et DÉFINITIONS

Les éléments présentés dans cette publication sont issus de l'Enquête Annuelle Laitière.

Cette enquête est réalisée par correspondance par le Service de la Statistique et de la Prospective du MAA.

Sont enquêtés l'ensemble des établissements qui satisfont à l'une au moins des conditions suivantes :

- I avoir collecté du lait de vache pour une quantité supérieure à 1 800 hL de lait dans l'année,
- I avoir transformé du lait ou des produits laitiers de vache au cours de l'année de référence, en vue de livrer ou de fabriquer des produits laitiers finis ou semi-finis ou des produits assimilés,
- I avoir collecté et/ou transformé du lait de chèvre ou de brebis au cours de l'année de référence.

### Définitions

**Production finale ou production totale de lait commercialisable** : elle correspond à la production traitée totale, déduction faite des pertes et de la quantité de lait utilisée pour l'alimentation des jeunes animaux.

**Livraison de lait à l'industrie** : elle correspond à la quantité de lait livrée par les producteurs d'un département considéré indépendamment du lieu d'implantation du collecteur (coopérative ou industriel privé).

**Vente directe** : elle est définie par opposition à la livraison à un collecteur agréé.